

Samarbeidsmøte mellom opplæringsarena og PPT – ein nøkkel til utvikling av kompetanse for inkluderande fellesskap?

Presentasjon av eit forskingsprosjekt.

Fagtorget Statped vest
Parallellsesjon 29.08.2019



1

SUKIP

*Samarbeid om utvikling av kompetanse for
inkluderende praksis i barnehage og skole*

Et FINNUT-prosjekt 2019-2022/2023.

*Marit Mjøs, Kristian Øen
Siv Hillesøy
Stein Erik Ohna, Vegard Moen*



2

Agenda

12.15-13.30

**Mål og fokus for prosjektet
Teoretisk perspektiv**

Refleksjon: gruppe/par -
plenum

13.45-15.00

**Pilotprosjektet
Forskningsdesign**

Refleksjon: gruppe/par -
plenum

3

Overordnet forskningsspørsmål

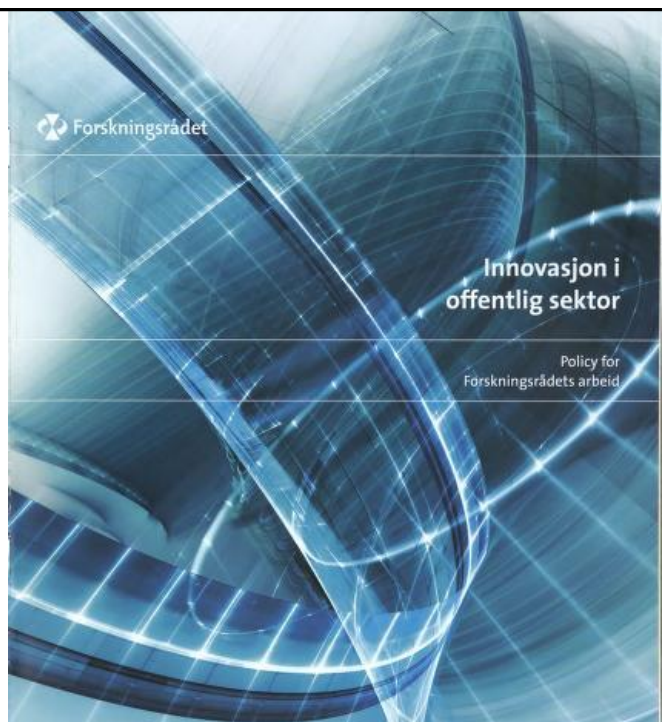
Hvordan realisere et innovativt samarbeid på kommunalt nivå som gjør det mulig å utvikle kompetanse for inkluderende praksis i barnehage og skole?

4

Innovasjoner

er nye eller vesentlig forbedrede varer, tjenester, prosesser, organisasjonsformer eller markedsføringsmodeller som tas i bruk for å oppnå verdiskapning eller samfunnsnytte.

(s. 8)



5

Mål for prosjektet

Etablering av en infrastruktur for samarbeid om pedagogisk praksis mellom PPT og barnehage/skole og innad i barnehage/skole med sikte på utvikling av kompetanse for inkludering.

Delmål

1

- En deskriptiv analyse av status i prosjektkommunene ved prosjektstart

2

- Dokumentasjon og analyse av innovasjonsarbeidet i kommunene

3

- En sammenlignende analyse av prosess og resultat fra innovasjonsarbeidet i lys av kunnskap utenfra

4

- Oppsummerende resultater fra prosjektkommunene og formidling til andre

6

Infrastruktur for samarbeid

Begrepet er hentet fra

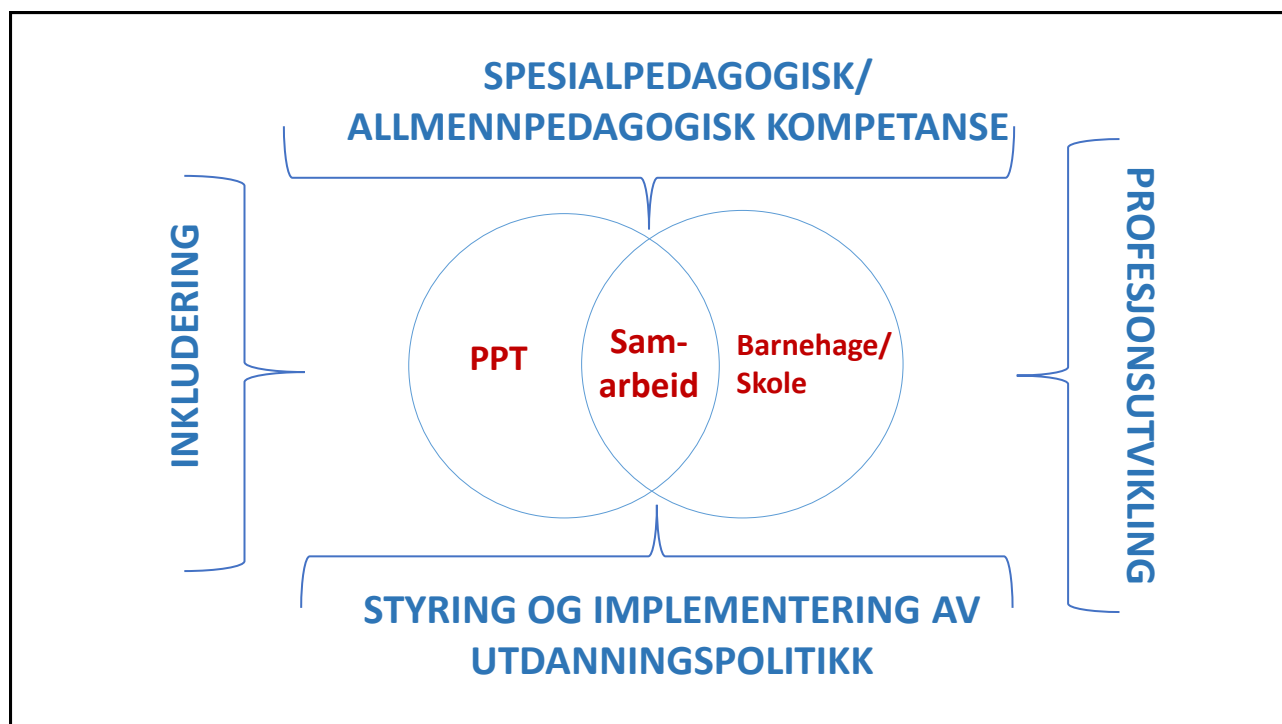
Jensen, K. (2008). Nye utfordringer i kunnskapssamfunnet. Kunnskapsutvikling og faglig oppdatering hos lærere, sykepleiere, dataingeniører og revisorer. *Bedre Skole* (4), 54-57.

og er å forstå som regulering av samarbeidet mellom ulike aktører, et samarbeid som har et formål og en funksjon.

Her handler det om

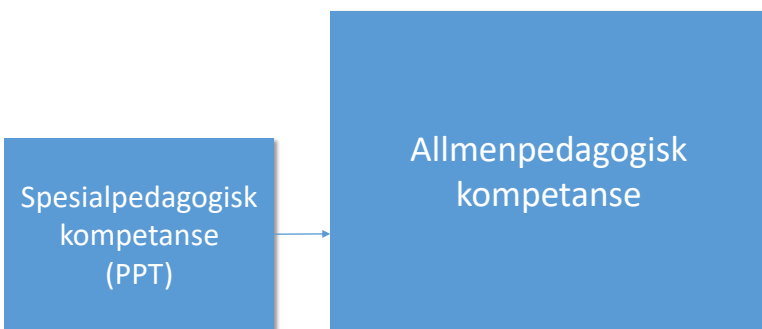
Hvordan det samarbeides – hvem som deltar – hva det samarbeides om – hvordan samarbeidet er koplet til øvrig utviklingsarbeid og ordinære styringsstrukturer i kommunene innen barnehage og skole

7



8

Spesialpedagogikk og allmennpedagogikk



Spesialpedagogisk kompetanse bidrar ikke uten videre til inkluderende praksis, men må fortolkes innenfor aktuell kontekst og koples sammen med ordinær pedagogisk praksis.

(Dahl, 2016; Egelund & Tetler, 2009; Florian, 2014; Haug, 2017; Mitchell, 2015; Persson, 2013).

9

Inkluderende praksis



(Hausstätter, 2012)

10

Inkludering

- Personalet skal sørge for et inkluderende fellesskap og legge til rette for at barn kan bidra i egen og andres læring (s. 22)
- Barnehagen skal sørge for at barn som mottar spesialpedagogisk hjelp, inkluderes i barnegruppen og i det allmennpedagogiske tilbudet (s. 40)



11

Overordnet del – verdier og prinsipper for grunnopplæringen

3.1. Et inkluderende læringsmiljø

- *Skolen skal utvikle inkluderende fellesskap som fremmer helse, trivsel og læring for alle.*

3.5 Profesjonsfellesskap og skoleutvikling

- *Skolen skal være et profesjonsfaglig fellesskap der lærere, ledere og andre ansatte reflekterer over felles verdier, og vurderer og videreutvikler sin praksis.*

12

Rammeverk for inkludering (jfr. Florian, 2014)

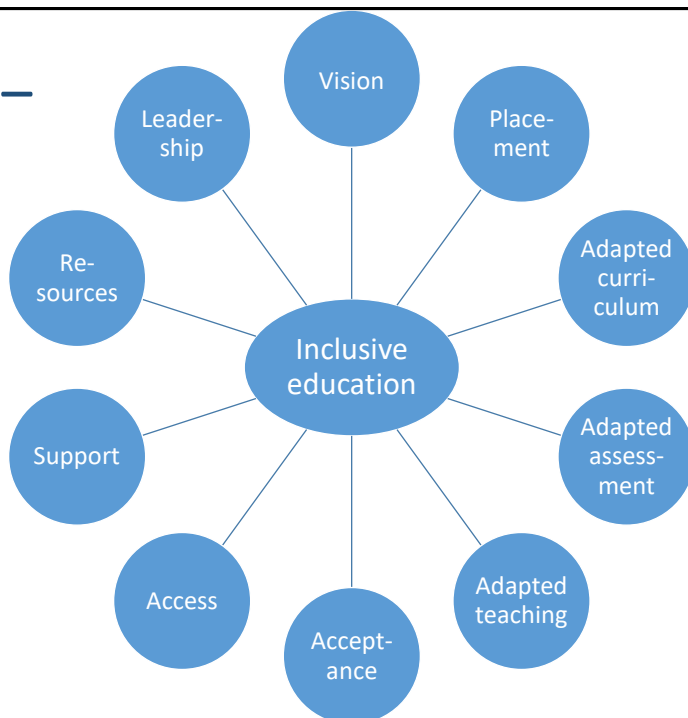
Deltagelse kan sees på som et sentralt aspekt ved inkludering – som igjen har ulike sider. Det kan f.eks. sees som spørsmål om

- **Tilgang:** - til rom/arealer. Muligheter for deltakelse i felles aktiviteter. Tilgang til læreplaner.
- **Samarbeid:** - mellom barn/elever. Mellom de voksne. Med eksterne aktører.
- **Utbytte:** - i form av utvikling og læring. Forventninger om utvikling og læring. Verdsetting av et bredt spekter av ferdigheter. Fokus på hva barn/elever kan, mer enn hva de ikke kan.
- **Mangfold:** - anerkjennelse og aksept. Av voksne overfor barn/elever. Mellom barn/elever. Mellom voksne.

13

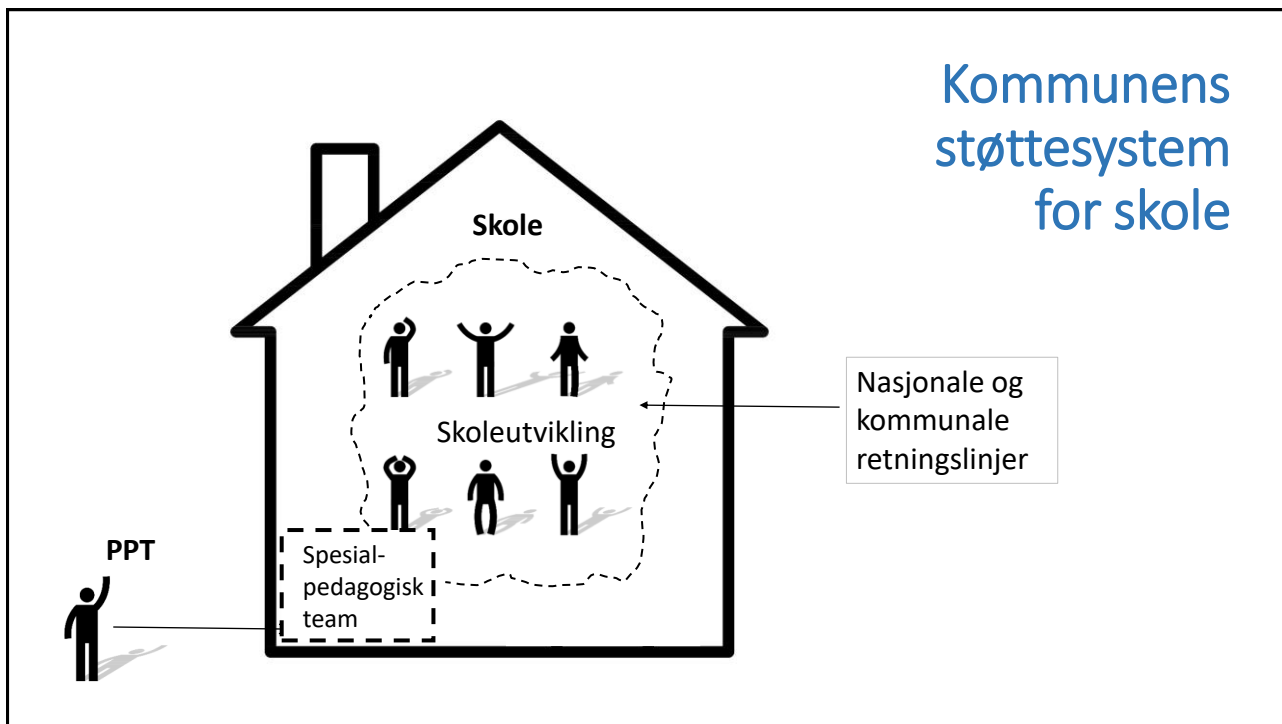
Inclusive education – a multifaceted concept

(Mitchell, 2015)

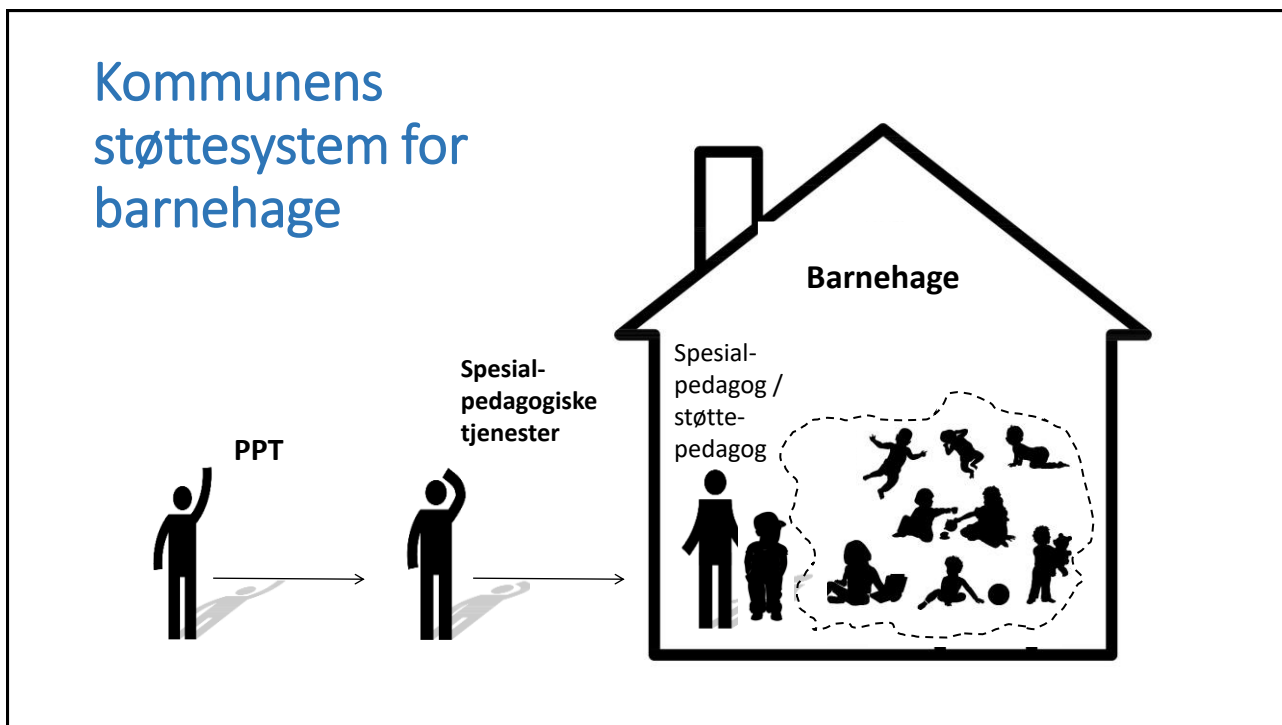


IE = V+P+5A+S+R+L

14



15



16

Styring og implementering av utdanningspolitikk

... relevant å dra veksler på et perspektiv innen implementeringsforskning, nemlig ideen om at det er behov for en form for *translatør- eller oversetterkompetanse* (Røvik, 2014). En viss oversetterkompetanse vil være av stor betydning når spesialpedagogisk kompetanse skal tas i bruk innenfor den ordinære praksisen i barnehage og skole på en måte som ivaretar prinsippet om inkludering. (SUKIP-prosjektplan, s. 6)

Ifl. Moen m.fl. (2018) er forskning om den norske PPT-tjenesten nesten fraværende, med unntak av kartleggingsundersøkelser, og det pekes spesielt på behov for å forske på aktuell praksis gjennom f.eks. case-studier i tillegg til innovative studier på ulike organiseringsformer når det gjelder samarbeidet mellom PPT og skole. (SUKIP-prosjektplan, s. 3)

17

Profesjonsutvikling

Ny kunnskap fra forskning tas ikke uten videre i bruk i praksisfeltet. Forskere legger vekt på at lærerfellesskapet utfører et oversettelsesarbeid i form av felles kreative prosesser for å bli kjent med og kunne tilpasse og videreutvikle kunnskapen. Kunnskapen må altså fortolkes for å kunne tas i bruk i praksis. (Hermansen & Mausethagen, 2016; Irgens, 2016)

Samtidig viser både norsk (Jensen, 2008) og internasjonal forskning (Wei m.fl., 2010) at skoler i liten grad har utviklet infrastruktur for samarbeid om profesjonsutvikling. Det er dessuten behov for samarbeid mellom praktikere og forskere, ettersom begge parter har mye å lære av hverandre. (Dahl, 2016)

18

Forsknings spørsmål:

Hvordan kan PPT og barnehage/skole i fellesskap utvikle lokalt forankret kompetanse for inkluderende praksis?

**Hva tenker dere om forskningstemaet?**

- Aktuelt? Relevant?

Hva tenker dere om valgte forskningsperspektiv:

- Relevante?
- Hva er viktigst?
- Andre perspektiver?

19

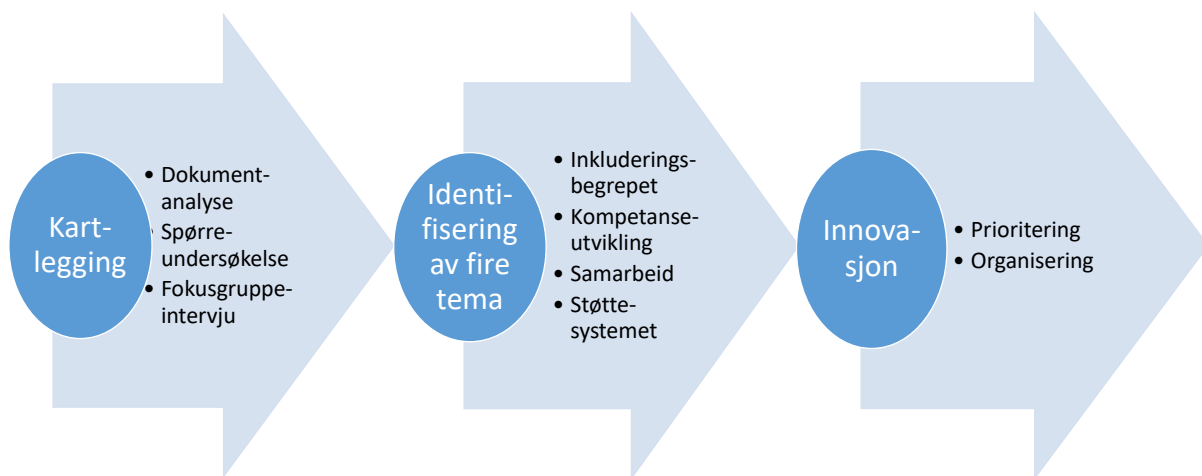
SUKIP
2019-2023

Pilotprosjekt
2017-2019

- Høst 2017:
 - Etablert forskergruppe
 - Inngått samarbeidsavtale med to kommuner
 - En barnehage og en skole i hver kommune skulle delta i prosjektet
 - Møtevirksomhet
- Vår 2018:
 - Identifisering av tema/fokusområder
- Høst 2018:
 - Igangsetting av innovasjonsarbeid i en kommune
 - Søknad om FINNUT-midler fra Forskningsrådet
- Vår 2019:
 - Søknaden innvilges!

20

Fase 1: Identifisering av tema/fokusområder



21

Summetid:



1. Finnes det barn som har så særskilte behov at det ikke er mulig å imøtekomme innenfor rammen av inkluderende praksiser (barnets beste)?
2. Går det en grense for hvilke barn det er mulig å ta høyde for innenfor rammen av inkluderende fellesskap (fellesskapets beste)?

22

Pilot fase 2: Innovasjonsarbeid

- **Høst 2018:**
 - **Kommune A:**
 - Omorganisering og utskifting av personale i sentrale posisjoner
 - Møtevirksomhet, men ingen innovasjon
 - **Kommune B:**
 - Startet opp høsten 2018
 - Faste samarbeidsmøter mellom PPT-rådgiver og lærere på ett trinn på skolen
 - Samarbeidet ble innstilt etter kort tid
- **Høst 2018: Søknad om FINNUT-midler til Forskningsrådet utformet**
- **Vår 2018: Søknad innvilget og arbeidet med SUKIP påbegynt**

23

Mål SUKIP:
Etablering av en infrastruktur for samarbeid om utvikling av kompetanse for inkluderende praksiser

1

- En deskriptiv analyse av status i prosjektkommunene ved prosjektstart

2

- Dokumentasjon og analyse av innovasjonsarbeidet i kommunene

3

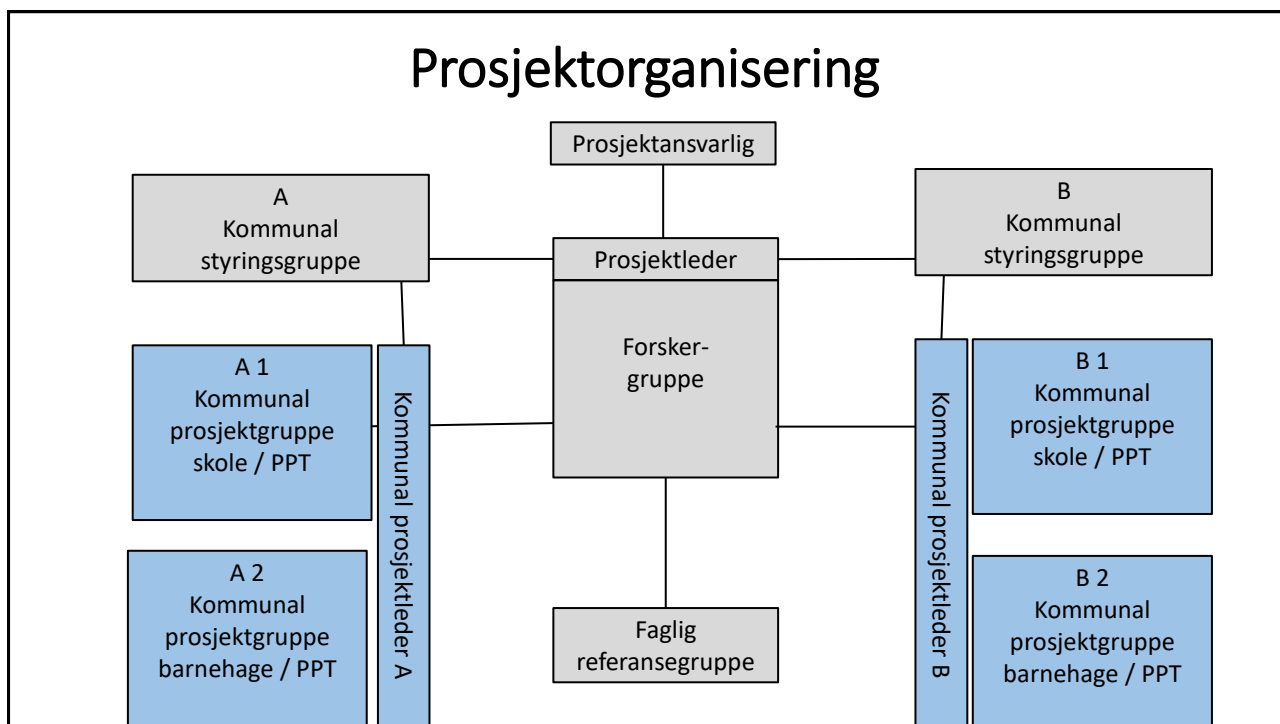
- En sammenlignende analyse av prosess og resultat fra innovasjonsarbeidet i lys av kunnskap utenfra

4

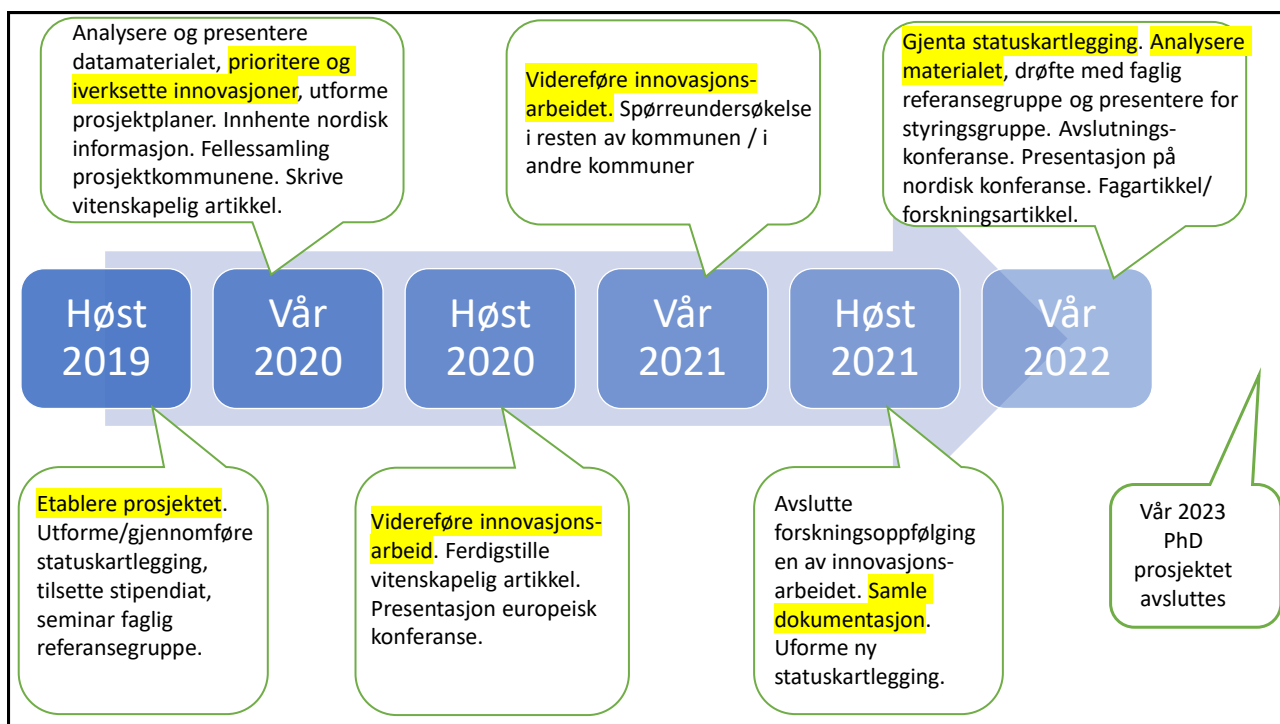
- Oppsummerende resultater fra prosjektkommunene og formidling til andre

24

Prosjektorganisering



25



26



Et siste spørsmål til dere:
Har dere noen innspill som vi
kan/bør ta med oss i det videre
arbeidet i prosjektet?

Takk for både oppmerksomhet og delaktighet!

Referanser

- Barneombudet (2017). *Uten mål og mening? Elever med spesialundervisning i grunnskolen*. Oslo: Barneombudets fagrapport 2017.
- Bennich, M., Svensson, L. & Brulin, G. (2018). Interactive Research. I E. Gunnarsson, H. P. Hansen, B. S. Nielsen & N. Sriskandarajah (Red.), *Action Research for Democracy. New Ideas and Perspectives from Scandinavia* (s. 27-38). New York & London: Routledge
- Dahl, T. (2016). *Om lærerrollen. Et kunnskapsgrunnlag. (Ekspertgruppe om lærerrollen)*. Bergen: Fagbokforlaget.
- Egelund, N. & S. Tetler (Red.), *Effekt av spesialundervisningen*. København: Danmarks Pædagogiske Universitetsforlag.
- Florian, L. (2014). What counts as evidence of inclusive education? *European Journal of Special Needs Education*, 29(3), 286-294.
- Haug, P. (2017). Kva spesialundervisning handlar om, og kva funksjon den har. I P. Haug (Red.), *Spesialundervisning. Innhold og funksjon* (s. 386-411). Oslo: Samlaget.
- Hausstätter, R. S. (Red.). (2012). *Inkluderende spesialundervisning*. Bergen: Fagbokforlaget.
- Hermansen, H. & Mausehagen, S. (2016). Når kunnskap blir styrende: Læreres rekontekstualisering av nye kunnskapsformer. *Acta Didactica Norge*, 10(2), 92-107.

Referanser

- Irgens, E.J. (2016). *Skolen. Organisasjon og leiing, kunnskap og læring*. Bergen: Fagbokforlaget.
- Lindøe, P. H., Mikkelsen, A. & Olsen, O. E. (2002). Fallgruver i følgeforskning. *Tidsskrift for samfunnsforskning*, 43(2), 191-217.
- Mitchell, D. (2015). Inclusive Education as a Multi-Faceted Concept. *CEPS Journal, peDOCS open access*, 5(1), 11-30.
- Moen, T., Rismark, M., Samuelsen, A. S. & Sølvberg, A. M. (2018). The Norwegian Educational Psychological Service: A systematic review of research from the period 2000-2015. *Nordic Studies in Education*, 38(2), 101-117
- Persson, E. (2013). Raising achievement through inclusion. *International Journal of Inclusive Education*, 17(11), 1205-1220.
- Røvik, K. A. (2014). Translasjon - en alternativ doktrine for implementering. I K. A. Røvik, T. V. Eilertsen & E. M. Furu (Red.), *Reformideer i norsk skole. Spredning, oversettelse og implementering* (s. 403-417). Oslo: Cappelen Damm Akademisk.
- Wei, R. C., Darling-Hammond, L., & Adamson, F. (2010). *Professional development in the United States: Trends and challenges*. Dallas, TX: National Staff Development Council.
- Wendelborg, C., Kittelsaa, A. og Caspersen, J. (2017). *Retten til spesialundervisning eller rett til deltakelse?* Trondheim: Rapport fra NTNU.